



Hydref 2022

Briff yr Ymgeisydd

Prif Weithredwr, Chwarae Teg.



Chwarae
Teg

Gweithio mewn partneriaeth â

**Goodson
Thomas**
Executive Search. Corporate Insight

Cynnwys

Cyflwyniad.....	2
Y Sefydliad	3
Y Rôl	5
Canlyniadau allweddol	8
Manyleb y Person	10
Gwerthoedd Chwarae Teg.....	11
Tâl.....	12
Cydraddoldeb ac Amrywiaeth	12
Sut i wneud cais.....	12
Yr Amserlen	13

Cyflwyniad

Sharon Williams, Cadeirydd, Chwarae Teg

Mae 2022 yn nodi 30 mlynedd ers ffurfio Chwarae Teg. Ers ei sefydlu, mae'r elusen wedi canolbwyntio ar fynd i'r afael ag achosion anghydraddoldeb rhwng y rhywiau, gyda'r nod o sicrhau Cymru decach lle mae menywod yn cyflawni ac yn ffynnu.

Mae llawer wedi'i gyflawni ac eto mae gwaith i'w wneud o hyd i sicrhau Cymru gyfartal rhwng y rhywiau.

Dros y 30 mlynedd diwethaf, rydym wedi gweld datblygiadau sylweddol. Mae gan Gymru amddiffyniadau cyfreithiol cryfach ar gyfer cydraddoldeb; mae gennym Lywodraeth Cymru a Senedd sy'n parhau i flaenoriaethu cydraddoldeb; ac rydym wedi gwneud cynnydd da ar fesurau fel cyflogaeth, addysg a lefelau incwm menywod.

Eto, mae mynd i'r afael ag anghydbwysedd strwythurol hirsefydlog sydd wedi'i wreiddio'n ddwfn yn hollbwysig ar gyfer cydnerthedd a llesiant Cymru yn y dyfodol. Mae angen newid er mwyn sicrhau cynrychiolaeth deg o fenywod, menywod (a dynion) o liw a menywod (a dynion) anabl ymhlith penodiadau cyhoeddus. Yn wleidyddol, mae yna heriau sy'n ei gwneud yn anos dilyn polisiâu blaengar sy'n canolbwyntio ar fynd i'r afael ag achosion sylfaenol anghydraddoldeb.

Mae'r holl ffactorau hyn yn gwneud yr angen i barhau i wthio am newid, ac i newid ddigwydd yn gyflymach, yn bwysicach. Dim ond gyda model ariannu cynaliadwy y gellir cyflawni hyn a thrwy weithio gyda'n partneriaid, cefnogwyr a sefydliadau sibling.

Wrth i'r Bwrdd geisio penodi Prif Weithredwr newydd ar gyfer Chwarae Teg, rydym yn canolbwyntio ar yrru'r elusen ymlaen i sicrhau'r Gymru werdd, ofalgar a theg y mae ei hangen arnom. Bydd y Prif Weithredwr yn rhannu ac yn hyrwyddo ein gweledigaeth ar gyfer Cymru decach.

Y Sefydliad

Chwarae Teg yw'r elusen sy'n ysbrydoli, arwain a chyflawni cydraddoldeb rhywedd yng Nghymru.

Yn elusen ardystiedig, ar hyn o bryd mae'n cyflogi 85 aelod o staff sy'n gweithio ar draws Cymru.

Ers 1992, rydym wedi bod yn gweithio tuag at sicrhau bod menywod yng Nghymru yn gallu cael mynediad i'r gweithle, datblygu eu sgiliau, ac adeiladu gyrfaoedd buddiol. Ein gwledigaeth yw Cymru decach lle gall pob menyw gyflawni a ffynnu.

Mae prosiectau a gweithgareddau Chwarae Teg yn cyfrannu at y weledigaeth hon drwy gefnogi unigolion, cyflogwyr, pobl a sefydliadau sydd â dylanwad i ymddwyn mewn ffordd sy'n galluogi menywod i gyflawni eu nodau, a hynny mewn tri maes:

- ▶ **Menywod yn yr Economi** – creu Cymru lle mae menywod yn llwyddo ymhob sector ac ar bob lefel o'r economi
- ▶ **Cynrychioli Menywod** - creu Cymru lle mae menywod yn weladwy ac yn ddylanwadol ymhob sector o'r economi a'r gymdeithas ac mewn bywyd cyhoeddus
- ▶ **Menywod mewn Perygl** - creu Cymru lle mae menywod yn cael eu grymuso i gyflawni eu potensial, ni waeth beth yw eu cefndir, eu statws cymdeithasol neu eu lleoliad daearyddol

Fel prif elusen cydraddoldeb rhywedd Cymru, mae Chwarae Teg yn gweithio i ddatblygu potensial economaidd menywod, drwy gefnogi eu gyrfaoedd a gweithio gyda sefydliadau a chyflogwyr i ddatblygu gweithleoedd ac arferion modern fel y gall menywod ffynnu. O godiadau cyflog a mwy o hyder, i newidiadau mewn arferion gwaith a hyd yn oed enw cwmni, darllenwch fwy am straeon llwyddiant yr elusen: <https://chwaraeteg.com/llwyddiant/>

Ariannu

Ers blynyddoedd lawer mae Chwarae Teg wedi darparu rhaglen Cenedl Hyblyg 2 a ariennir gan Gronfa Gymdeithasol Ewrop drwy Swyddfa Cyllid Ewropeaidd Cymru (WEFO) a Llywodraeth Cymru. Yn y flwyddyn ariannol gyfredol Ebrill 2022 – Mawrth 2023, mae incwm Cenedl Hyblyg 2 o £3miliwn yn cynrychioli bron i 75% o'n trosiant o £3.9miliwn a ragwelwyd.

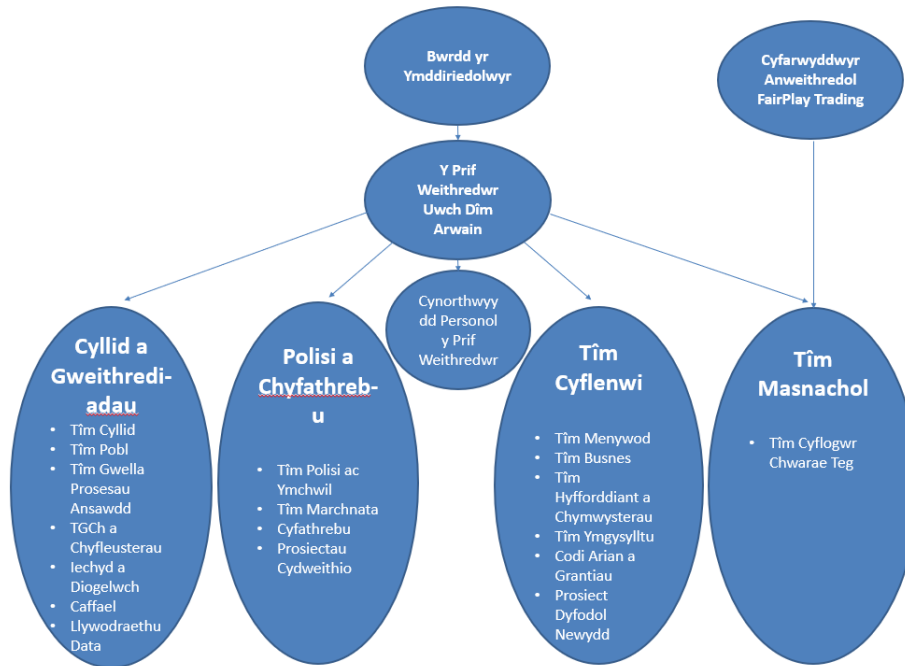
Gan edrych ymlaen at greu dyfodol cynaliadwy unwaith y daw cyllid Cenedl Hyblyg 2 i ben ym mis Mai 2023, yn y blynyddoedd diwethaf rydym wedi sefydlu cangen fasnachu o'r elusen, FairPlay Trading, i hybu ein hymdrechion masnachol. Y nod fu cynyddu'r incwm masnachol a sicrhau elw y byddai'r elusen yn ei ddefnyddio i gyflawni ein gweithgareddau elusennol. Rydym hefyd yn awyddus i ehangu a dyfnhau cwrpas ein gweithgarwch Grantiau a Chodi Arian, gan gynyddu'r gyfran o'n trosiant sy'n dod o'r ffrydiau refeniw hynny.

Ar hyn o bryd, mae Grantiau a Chodi Arian yn cyfrif am ryw 15% o'n trosiant; yn 2022-23 rydym yn disgwyl cyflawni £465mil o incwm o Grantiau a Chodi Arian. Rhagwelir y bydd ein hincwm masnachol o FairPlay Trading yn 2022-23 yn adennill costau am y tro cyntaf, gydag incwm o £650mil.

Bydd y Prif Weithredwr yn gosod targedau incwm uchelgeisiol ar gyfer Grantiau a Chodi Arian a FairPlay Trading gan adlewyrchu ein huchelgais i gael trosiant o fewn yr elusen o £3-5miliwn o fewn y tair blynedd nesaf.

Strwythur Trefniadol

Mae'r Prif Weithredwr yn gyfrifol am arwain a rheoli'r sefydliad a'r arweinwyr o ddydd i ddydd, ac mae'n cael ei gefnogi ar hyn o bryd gan uwch dîm arwain o bedwar sydd ag atebolrwydd gweithredol am feysydd allweddol o'r sefydliad: Cyllid a Gweithrediadau, Cyflenwi, Polisi a Chyfathrebu, a'r gangen fasnachol, FairPlay Trading.



O ystyried y cyfnod pontio sydd ar ddod, mae strwythur y sefydliad yn debygol o newid yn sylweddol. Fodd bynnag, i ddarganfod mwy am y tîm presennol a'r sefydliad, ewch i'n gwefan <https://chwaraeteg.com/amdanom-ni/tim/>

Y Rôl

Mae Chwarae Teg am benodi Prif Weithredwr sy'n arloesol ac yn ysbrydoledig; yn meddu ar graffter a phrofiad masnachol; â chrebwyll gwleidyddol a'r gallu i ddylanwadu ar bolisi; ac yn meddu ar sgiliau pobl a chyfathrebu rhagorol.

Bydd yr unigolyn llwyddiannus yn gweithio gyda phartneriaid ac amrywiaeth o randdeiliaid o bob rhan o Gymru i gryfhau ac adeiladu ar frand sydd eisoes yn cael ei gydnabod.

Yn ymarferwr profiadol, bydd y Prif Weithredwr yn gyfrifol am ddatblygiad parhaus Chwarae Teg yn ei gyfanrwydd - gan gynnwys y gangen elusennol a ariennir â grant a'r gangen fasnachu, FairPlay Trading - gan sicrhau bod Chwarae Teg yn dod yn fwy hunangynhaliol a chadarn ar gyfer y dyfodol. Rhan o'r gwaith hwn fydd codi ymwybyddiaeth a chasglu cefnogaeth yn fewnol ac yn allanol.

Gan reoli cyllideb a phroffil ariannu fel y nodir uchod yn yr adran Ariannu, bydd y Prif Weithredwr yn arwain y sefydliad ar draws yr holl swyddogaethau a bydd yn atebol i Fwrdd yr Ymddiriedolwyr a Bwrdd FairPlay Trading Ltd. I ddechrau, byddant yn uniongyrchol gyfrifol am reoli'r uwch dîm arwain (pedwar aelod ar hyn o bryd) a'r Partner Cydlynw a Chynorthwydd Personol i'r Prif Weithredwr.

Er nad yw'n rhwym i reoliadau'r sector cyhoeddus, mae'r elusen yn gweithredu o fewn fframwaith cyfreithiol Cymreig penodol gan gynnwys yn arbennig Deddf Llesiant Cenedlaethau'r Dyfodol, cyfreithiau'r Gymraeg a deddfwriaeth ddatganoledig arall. Bydd y Prif Weithredwr yn gyfrifol am sicrhau bod yr elusen yn cyd-fynd â phob un o'r rhain.

Mae'r gallu i gyfathrebu yn Gymraeg yn ddymunol ar gyfer y swydd hon. Mae dealltwriaeth o gyfreithiau'r Gymraeg a pharodrwydd i gysoni gweithgareddau Chwarae Teg â chefnogi nod Llywodraeth Cymru o gyrraedd miliwn o siaradwyr erbyn 2050 yn hanfodol.

Rheolaeth Ariannol

Bydd yr unigolyn llwyddiannus yn gwneud y canlynol:

- Bod yn atebol am reolaeth ariannol gyffredinol a sefyllfa Chwarae Teg a FairPlay Trading. Mae hyn yn cynnwys cyllidebu o ansawdd uchel a chadarn, llywodraethu ariannol, rheoli ac adrodd.
- Sicrhau argymhelliad cyllideb flynyddol amserol a thystiolaeth dda i'r Byrddau.
- Sicrhau ansawdd uchel a monitro rheolaidd ac adrodd ar incwm a gwariant i'r Byrddau drwy gydol y flwyddyn, gan gyfeirio at asesu a rheoli risg ariannol.
- Sicrhau bod datganiadau ariannol blynyddol yr elusen a chwmnïau cyfyngedig yn cael eu cynhyrchu o ansawdd uchel, yn unol â holl ofynion y gyfraith statudol ac elusennol. Sicrhau bod yr holl brosesau ac argymhellion archwilio ariannol yn cael eu cyflawni a'u trin.
- Sicrhau bod system gadarn o reolaeth ariannol yn bodoli ac yn cael ei chyfleu o fewn y sefydliad.
- Meithrin a chynnal perthnasoedd dibynadwy ac o ansawdd gyda Llywodraeth Cymru a phartneriaid a chyllidwyr allweddol eraill, gan gynnwys Swyddfa Cyllid Ewropeaidd Cymru ar gyfer gweddill prosiectau Cenedl Hyblyg 2.

- Sicrhau bod gan y Cyfarwyddwr Cyllid a'r tîm ddigon o hyfforddiant a datblygiad proffesiynol parhaus i gynnal eu hachrediad proffesiynol i gefnogi safonau proffesiynol a chyflwyno cyllid o fewn y sefydliad.
- Cynorthwyo a chyfrannu at waith y Pwyllgor Cyllid a Risg.

Codi Arian a Datblygiad Masnachol

- Sicrhau bod gan Chwarae Teg strategaeth codi arian a grantiau gadarn a chyraeddadwy a'i fod yn darparu adroddiadau tryloyw ar berfformiad i randdeiliaid priodol.
- Datblygu partneriaethau gyda sefydliadau perthnasol i gynyddu incwm drwy godi arian a grantiau (gweler Canlyniadau Allweddol isod).
- Sicrhau bod gan gangen fasnachu Chwarae Teg, FairPlay Trading, dîm masnachol bywiog ac arloesol a datblygu'r strategaeth fasnachol bresennol ymhellach, gan fanylu ar gerrig milltir allweddol gan gynnwys pwyntiau i'w hadolygu (gweler y Canlyniadau Allweddol isod).
- Arwain staff ar draws y sefydliad, gan gynnwys o fewn FairPlay Trading, i ddefnyddio'r cryfderau a'r profiad i ddylunio a chyflwyno prosiectau sy'n hyrwyddo cydraddoldeb rhywedd.
- Sicrhau bod ansawdd a rhagoriaeth gweithgareddau masnachol FairPlay Trading yn adlewyrchu ansawdd a rhagoriaeth y gwaith o fewn yr elusen.

Diwylliant a Thalent

- Creu a chynnal diwylliant sefydliadol sy'n perfformio'n dda ac sy'n byw ac yn croesawu amrywiaeth a chynhwysiant i bawb: staff, ymddiriedolwyr, rhanddeiliaid a chyfranogwyr.
- Creu a gweithredu strwythur sy'n unol â lefelau incwm ac sy'n raddadwy.
- Arwain a chyflwyno proses recriwtio berthnasol sy'n croesawu amrywiaeth a chynhwysiant, ochr yn ochr â chyfrifoldebau perthnasol a chyfreithiol a ddangosir mewn polisiâu mewnol a phrosesau disgyblu.
- Dathlu a throsoli'r Gymraeg ym mhob agwedd ar ymgysylltu a chyfathrebu allanol a mewnol.

Llywodraethu

- Meithrin a chynnal perthnasoedd cryf gyda chadeiryddion a byrddau Chwarae Teg a FairPlay Trading i sicrhau llywodraethu cryf a thryloyw o'r sefydliad.
- Sicrhau bod y sefydliad yn bodloni ei amcanion busnes ac elusenol a'i gyfrifoldebau cyfreithiol.
- Gweithio gyda'r cadeirydd i recriwtio a sefydlu ymddiriedolwyr, i gyfateb â gwerthoedd cytûn ac archwiliad sgiliau.
- Darparu gwybodaeth ac argymhellion perthnasol i bwyllgorau a'r cwmni masnachu.
- Bod yn gyfrifol am reoli risg a gwneud argymhellion i'r Pwyllgor Cyllid a Risg a'r Bwrdd.
- Bod yn gyfrifol am reoli iechyd a diogelwch ar draws pob agwedd ar y sefydliad ac am gydymffurfio â deddfwriaeth y Rheoliad Cyffredinol ar Ddiogelu Data (GDPR).
- Sicrhau bod enw da'r sefydliad ar flaen y gad wrth wneud penderfyniadau.

Ymgysylltu a Chyfathrebu â Rhanddeiliaid

- Sicrhau bod Chwarae Teg yn parhau i fod yn brif lais ac yn llais yr ymddiriedir ynddo ym maes cydraddoldeb rhywedd drwy feithrin perthnasoedd â gwleidyddion, arweinwyr busnes a'r rhai sydd â'r pŵer i ddylanwadu ar newid, a thrwy gynhyrchu briffiau polisi ac ymchwil.
- Meithrin a chynnal perthnasoedd dibynadwy ac o ansawdd gyda rhanddeiliaid allweddol a'r holl gyllidwyr.
- Cynnal a chynyddu sylfaen cefnogwyr a phartneriaeth Chwarae Teg, er mwyn ymestyn ei gyrhaeddiad a'i rwydweithiau ar draws gwahanol sectorau.
- Gan eu bod yn llysgennad allanol allweddol i'r sefydliad, arwain a chyfleu gweledigaeth ar gyfer Cymru lle gall menywod gyflawni a ffynnu, gan gynrychioli'r sefydliad ar y lefelau uchaf gan gynnwys rhoi tystiolaeth i bwyllgorau'r Llywodraeth ac ar draws yr holl gyfryngau.
- Cynrychioli a gweithredu fel llysgennad ar gyfer Chwarae Teg i godi proffil y sefydliad, gan gynnwys gwneud cyflwyniadau i ystod eang o uwch rhanddeiliaid ar draws y sector cyhoeddus, y sector preifat a'r trydydd sector ac ymdrin â'r cyfryngau yn ôl yr angen.
- Ymgymryd ag unrhyw ddyletswyddau eraill y gellid yn rhesymol eu disgwyl gan y Bwrdd.

Canlyniadau allweddol

Maes cyfrifoldeb	Canlyniadau Allweddol
<p><i>Rheolaeth Ariannol</i></p>	<ol style="list-style-type: none"> 1. Cynllun ariannol tair i bum- mlynedd, gydag amcanion clir, gan gynnwys cynlluniau twf incwm, strategaethau a systemau adrodd a rheoli risg clir, gan sicrhau incwm blynyddol o £3-5 miliwn. 2. Defnydd effeithiol o asedau ac adnoddau, gan gynnwys cronfeydd wrth gefn elusennau. 3. Rheolaeth gadarn a chydabyddiaeth o incwm cyfyngedig ac anghyfyngedig a'i ddefnydd. 4. Cyllideb flynyddol sydd wedi'i sefydlu a'i monitro i sicrhau cost effeithiolrwydd, gwerth arian a rheoli risg ar sail tystiolaeth. 5. Set 'lân' o ddatganiadau ariannol blynyddol ar gyfer Chwarae Teg i'w cymeradwyo gan y Bwrdd. 6. Set 'lân' o ddatganiadau ariannol blynyddol ar gyfer FairPlay Trading i'w cymeradwyo gan y Bwrdd. 7. Adrodd yn effeithiol ar achosion o dorri rheolaeth ariannol a chymryd yr holl gamau adferol angenrheidiol, gan gynnwys gwella systemau, hyfforddiant a chyfathrebu, lle bo angen.
<p><i>Codi Arian a Datblygiad Masnachol</i></p>	<ol style="list-style-type: none"> 1. Cynllun codi arian tair i bum mlynedd gyda cherrig milltir allweddol wedi'u mapio a phrosesau adolygu yn eu lle. 2. Cynllun twf incwm masnachol tair i bum mlynedd gyda phrosesau adolygu ar waith. 3. Proffil incwm ar gyfer Chwarae Teg o ryw 45% (rhwyng tua £1.4miliwn a £2.3miliwn) o godi arian, tua 45% (rhwyng tua £1.4miliwn a £2.3miliwn) o fasnachu, a rhyw 10% (£0.3miliwn i £0.5miliwn) o grant craidd y Llywodraeth.
<p><i>Diwylliant a Thalent</i></p>	<ol style="list-style-type: none"> 1. Model rôl sy'n dangos gwerthoedd a chredoau'r sefydliad yn gyson, gan hyrwyddo cyfle cyfartal i bawb, gwasanaeth cwsmeriaid rhagorol a chynaliadwyedd amgylcheddol. 2. Galluogi, grymuso a chefnogi datblygiad staff ar draws y sefydliad trwy fethodolegau cyflwyno mesuradwy 3. Datblygu a gwreiddio gwerthoedd a diwylliant Chwarae Teg yn adeiladu ar ymddiried yn ein gweithwyr a'u grymuso 4. Sefyllfa well i Chwarae Teg o ran arwain datblygiad economaidd menywod a hyrwyddo arferion gwaith modern yng Nghymru a'r DU ac Ewrop yn ehangach gan arwain y ffordd o ran arferion mewnol, ymchwil â ffocws ac argymhellion polisi. 5. Tryloywder i bob agwedd ar fonitro amrywiaeth a chynhwysiant yn fewnol ac yn allanol ac adrodd.

Maes cyfrifoldeb	Canlyniadau Allweddol
<p><i>Llywodraethu</i></p>	<ol style="list-style-type: none"> 1. Gwybodaeth ariannol a rheolaeth glir, gywir ac amserol ar gyfer y byrddau i'w galluogi i gyflawni eu cyfrifoldebau o ran cyfeiriad strategol, llywodraethu corfforaethol ac amcanion a rhwymedigaethau elusenol. 2. Mae'r holl weithgareddau a pholisïau yn bodloni rhwymedigaethau statudol, ariannol a rheoleiddiol allanol, perfformiad mewnol a thargedau ariannol. 3. Mae goruchwyliaeth o'r risgiau yn y busnes ac mae mesurau lliniaru risg effeithiol ar waith. 4. Caiff gweithdrefnau ac arferion llywodraethu eu hadolygu'n rheolaidd i sicrhau eu bod yn addas i'r diben. 5. Datblygu a gweithredu polisiau a gweithdrefnau i sicrhau gweithrediad effeithlon y busnes, a gweithredu gweithdrefnau archwilio a risg priodol.
<p><i>Ymgysylltu a Chyfathrebu â Rhanddeiliaid</i></p>	<ol style="list-style-type: none"> 1. Y sefydliad yw'r llais blaenllaw y gellir ymddiried ynddo ym maes cydraddoldeb rhywedd oherwydd perthnasoedd cryfion gyda gwleidyddion, arweinwyr busnes a'r rhai sydd â'r grym i ddylanwadu ar newid. 2. Mae'r sefydliad yn cynhyrchu ac yn cyhoeddi briffiau ac adroddiadau polisi ac ymchwil yn rheolaidd. 3. Mae'r Prif Weithredwr yn llysgennad ar gyfer Chwarae Teg, sy'n codi proffil y sefydliad, gan gynnwys gwneud cyflwyniadau i ystod eang o uwch rhanddeiliaid ar draws y sector cyhoeddus, y sector preifat a'r trydydd sector ac ymdrin â'r cyfryngau yn ôl yr angen. 4. Y Prif Weithredwr yw wyneb Chwarae Teg, gan gynrychioli'r sefydliad ar y lefelau uchaf gan gynnwys rhoi tystiolaeth i bwyllgorau'r Llywodraeth ac ar draws yr holl gyfryngau.

Manyleb y Person

Trosolwg

Mae'r rôl hon yn gofyn am unigolyn sydd â meddylfryd masnachol entrepreneuriaidd, dawn a chreadigedd sy'n dod ag arweinyddiaeth gref, datblygu busnes, rhwydweithio, sgiliau dylanwadu a chyfathrebu effeithiol i'r rôl hon.

Profiad

- Profiad blaenorol uwch o arwain sefydliad yn y sector cyhoeddus, y sector preifat neu'r trydydd sector;
- Profiad o reoli incwm a gwariant gan gynnwys gosod cyllideb a chynhyrchu incwm.
- Mae profiad o redeg swyddogaeth sefydliadol gydag elw a cholled a/neu gyfrifoldeb cyllidebol yn hanfodol.
- Profiad mewn cynllunio busnes strategol, rheolaeth ariannol a chyffredinol a gweithgareddau trawsnewidiol cynhyrchu incwm ar lefel uwch.
- Byddai gwybodaeth am yr holl sectorau a diwydiannau lluosog o fantais.
- Profiad o arweinyddiaeth a rheolaeth gan gynnwys uwch dîm, a sefydliad cyfan, a phrofiad o arwain sefydliad drwy newid.
- Arloeswr sydd â hanes o lwyddo i reoli newid a chyflawni yn ogystal â datblygu ffrydiau incwm busnes newydd yn llwyddiannus.
- Unigolyn y mae ei brofiad yn dangos ei allu i ddatblygu timau amrywiol a gwasgaredig a meithrin rhwydweithiau, cynghreiriau a pherthnasoedd llwyddiannus ar y lefelau uchaf o fewn a thu allan i'r busnes.

Sgiliau, Galluedd a Gwybodaeth

- Negodwr sy'n defnyddio sgiliau cyfathrebu eithriadol i ddylanwadu a pherswadio'n llwyddiannus ac sy'n gyflwynydd hyderus, gyda'r gallu i uniaethu ag ystod eang o gynulleidfaedd o'r sector preifat, y trydydd sector a'r sector cyhoeddus ar y lefel uchaf gan gynnwys yn y cyfryngau.
- Gallu dehongli polisi a datblygiadau gwleidyddol, economaidd a chymdeithasol ac asesu eu heffaith ar y sefydliad ac ar ddatblygiad economaidd menywod.
- Meddu ar graffter ariannol a masnachol a'r gallu i ddeall a chyflwyno gwybodaeth ac adroddiadau ariannol cymhleth yn glir, gan reoli risg a defnyddio sgiliau dadansoddi a datrys problemau i nodi cyfleoedd.
- Gallu datblygu a chyflwyno achosion busnes cadarn ar gyfer mentrau busnes newydd, gwariant cyfalaf ac ati.
- Gwneud dyfarniadau a phenderfyniadau cadarn trwy asesu, gwerthuso a dadansoddi data a gwybodaeth gymhleth yn rhesymegol a systematig.
- Yn dangos gwybodaeth fanwl am gynhyrchu incwm a strategaethau codi arian a'u cymwysadau, a dealltwriaeth glir o ofynion ariannol sefydliad elusennol.
- Yn deall ac yn hyrwyddo arferion gwaith modern sy'n hanfodol i ddilyniant menywod yn y gweithle.

Rhinweddau personol, ymddygiadau, a phriodoleddau

- Arweinydd hyderus a brwd sy'n gredadwy ac yn ysbrydoledig gydag agwedd 'gallu gwneud', sy'n ymroddedig i ddatblygu timau ac unigolion ac sy'n gallu darparu cyfeiriad a chymhelliant clir
- Yn arwain ag angerdd, medrusrwydd a brwdfrydedd
- Chwaraewr tîm, gan arwain trwy esiamp
- Yn ymgorffori gwerthoedd Chwarae Teg.

Datblygiad Personol

- Wedi ymrwmo i ddatblygiad proffesiynol parhaus i chi'ch hun ac i eraill.

Nid yw hwn yn gyflawn a gall newid i ddiwallu anghenion y sefydliad.

Gwerthoedd Chwarae Teg

Mae Chwarae Teg yn credu'n gryf bod llwyddiant nid yn unig yn ymwneud â'r hyn yr ydych yn ei wneud ond sut yr ydych yn ei wneud. Disgwylir i bob aelod o staff Chwarae Teg ymrwmo i werthoedd, ymagweddau ac ymddygiad sy'n cyfrannu'n gadarnhaol at ein gweledigaeth a'n cenhadaeth, a'u harddangos, a gwneud hyn hefyd â'r gwerthoedd a amlinellir yng ngwerthoedd ein sefydliad. Mae hyn yn arbennig o wir am swydd y Prif Weithredwr.

Gwerthoedd:

Rydym yn grymuso'r rhai sy'n mynnu newid:

Rydym yn unigryw, yn torri tir newydd, yn addasu i'r byd o'n cwmpas ac yn arwain y ffordd tuag at ddyfodol gwell

Rydym yn cael ein huno ar sail ein gwahaniaethau:

Rydym yn parchu ac yn croesawu amrywiaeth ac unigoliaeth. Rydym yn cydnabod bod cynhwysiant gwirioneddol yn dechrau gyda hunanymwybyddiaeth, hunanddatblygiad ac ymrwymiad i newid.

Rydym yn gydweithredol:

Rydym yn meithrin partneriaethau a rhwydweithiau a gwyddom y gallwn gyflawni canlyniadau pwerus trwy gydweithio.

Ni all neb ein hatal:

Rydym yn frwd, yn torri rhwystrau gyda phenderfyniad, gwytnwch ac uchelgais. Rydym yn ffeministiaid dewr a gwrol, yn esblygu'n gyson ac yn gwneud gwahaniaeth parhaol. Mae gennym ysfa ddi-ildio i wneud pethau gwyh.

Rydym yn arbenigwyr

Rydym yn gwybod beth y mae angen ei wneud i sicrhau cydraddoldeb rhywedd ac rydym yn gwybod sut mae gwneud hynny. Rydym yn ymdrechu i ddatblygu ein sgiliau a'n gwybodaeth ein hunain yn barhaus.

Tâl

Y cyflog ar gyfer y swydd hon yw hyd at £75,000 y flwyddyn

Ar hyn o bryd, mae Chwarae Teg yn darparu'r buddion canlynol i'r holl staff:

- Buddion pensiwn - cyfraniad cyflogwr o 7%
- Hawl uwch i wyliau â thâl (cyfwerth â 40 diwrnod y flwyddyn gan gynnwys diwrnodau statudol) wedi'i ddyrannu mewn oriau ar gyfer mwy o hyblygrwydd
- Absenoldeb rhiant estynedig
- Tâl salwch uwch
- Trefniadau gweithio hyblyg
- Cyfleoedd hyfforddi, dysgu, datblygiad personol a phroffesiynol
- Cynllun gofal iechyd corfforaethol (Westfield Health)
- Cymorth iechyd meddwl arbenigol (Total Mental Health)

Rydym yn adolygu ein buddion a'n polisiau drwy'r amser

Cydraddoldeb ac Amrywiaeth

Mae Chwarae Teg yn falch o'n harferion cynhwysol a chyfiawn. Rydym wedi rhoi egwyddorion hawliau dynol, cydraddoldeb, tegwch, urddas a pharch wrth wraidd ein gwerthoedd. Rydym yn croesawu ceisiadau gan unigolion beth bynnag yw eu hoedran, statws priodasol (gan gynnwys priodas o'r un rhyw) a phartneriaeth sifil, cyfeiriadedd rhywiol, rhyw, hunaniaeth rhywedd, anabled, hil, crefydd neu gred, neu feichiogrwydd a mamolaeth.

Rydym yn ymrwymedig i wella amrywiaeth ein gweithlu ac felly'n ceisio cyfweld â phob ymgeisydd o gefndiroedd Du, Asiaidd a lleiafrifoedd ethnig eraill, yn ogystal â phobl anabl, sy'n dewis cyflwyno cais drwy ein cynllun gwarant cyfweliad ac yn gallu dangos eu bod yn bodloni gofynion sylfaenol meini prawf y rôl.

Sut i wneud cais

I'n cynorthwyo wrth chwilio a phenodi i'r rôl hon, rydym wedi cyflogi cwmni Goodson Thomas yn unig, sydd yn ymgynghoriaeth chwilio gweithredol.

Am sgwrs anffurfiol, cysylltwch â thîm Goodson Thomas ar 029 2167 4422 neu info@goodsonthomas.com

I wneud cais, cyflwynwch eich CV a'ch llythyr eglurhaol trwy bwysu'r botwm 'Apply Now' ar wefan Goodson Thomas (www.goodsonthomas.com/opportunities?id=2745)

Bydd pob cais yn cael ei gydnabod.

Yr Amserlen

Dyddiad cau ar gyfer gwneud cais

12pm, 11 Tachwedd 2022

Cyfweliadau Panel

23 a 24 Tachwedd 2022